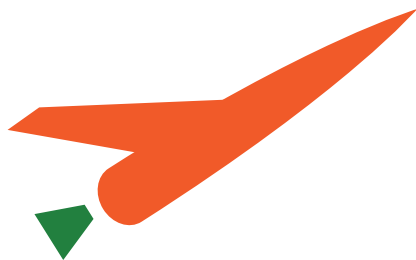


LIFT11
LINNAINSTALLATSIOONIDE
FESTIVAL 2011

SOODEVAHE

LÄBI PEENARDE PILVEDE POOLE!

СООДЕВАХЕ

ЧЕРЕЗ ГРЯДКИ В ОБЛАКА!

Timo Tootsi projekt
„Soodevahe linnak”

<http://soodevahe.timo.ee>
www.lift11.ee

EST / RUS / ENG

Soodevahe küla Tallinna külje all on peaaegu alati tuntud illegaalse aianduspiirkonnana, mida iseloomustab omapärane pilpaarhitektuur. Saanud alguse 1980ndatel Dvigateli tehase ning Tallinna eri rajoonide asutuste töötajatele Sommerlingi kolhoosi maavaldustest eraldatud aiamaadest, et leevendada populaarsete aianduskooperatiivide järjekordi, ei ole ametlikku suvilarajooni Soodevahes siiski kunagi eksisteerinud. Erinevalt teistest Tallinna lähedal asuvatest suvila- ja aianduskooperatiividest ei tohtinud Soodevahe aiamaadele külvata midagi rohkemat kui üheaastaseid aedvilju. Lisaks mitmeaastaste taimede ja puude istutamisele oli ametlikult keelatud ka ehitiste rajamine, kuid elu Soodevahes kehtestas kiiresti omad reeglid. Vaatamata elektri ja veevärgi puudumisele vahaski seal juba nõukogude aja lõpus kõikvõimalikest materjalidest püsti pandud daatšade ümber elav aiapidamine ning tekkinud oli täiesti oma loogika järgi toimiv asula.

Деревня Соодевахе под Таллином в основном известна в качестве нелегального огороднического района с характерной, т.н. «щепочной», архитектурой. Начало ему было положено в 1980-е годы выделением работникам завода «Двигатель» и нескольких таллинских организаций на землях колхоза Sommerlinga огородных участков – с целью сократить очереди на получение участка в садоводческом кооперативе. Официального садоводческого или дачного района в Соодевахе никогда не существовало. В отличие от других дачных и садоводческих кооперативов окрестностей Таллина в Соодевахе разрешалось выращивать лишь однолетние огородные культуры. Кроме посадки многолетних растений и деревьев официально запрещалось также возведение построек, но жизнь быстро внесла свои коррективы. Несмотря на отсутствие электричества и водоснабжения, уже при советской власти вокруг сколоченных из подручных материалов «дач» расцвело оживленное садоводчество, и сформировалось поселение с собственной, особой логикой функционирования.

Soodevahe Village near Tallinn is primarily known as an illegal agricultural area, characterised by unique 'shingle architecture'. Rooted in the vegetable patches allocated from the territory of the Sommerling collective farm to the workers of the Dvigatel factory and various other organisations in Tallinn in the 1980s to cut the queues for popular farming cooperatives, Soodevahe has never been an official cottage district. Unlike in any other cottage and farming cooperatives near Tallinn, it was only allowed to grow annual crops on the plots in Soodevahe. Besides perennial crops and trees, it was also officially forbidden to erect structures, but life in Soodevahe soon worked out its own rules. Even though there was no power or water supply, already at the end of the Soviet era, vegetables flourished around dachas made of all kinds of materials and a settlement functioning according to its own logic had come into existence.



1990ndate erastamisprotsessid ajasid kogu asja senised omandisuhted uute reeglite järgi ümber. Seoses riigikorra muutusega lahkusid paljud senised aiapidajad Eestist sootuks ning mitmed krundid jäid tühjaks. Neile, kes jäid, muutus Soodevahe põllulapp aga oluliseks ressursiks. Tühjad krundid hõivati uute tulijate poolt – kuna kogu asustus on illegaalne, siis algab maatüki "omamine" igal kevadel lume sulades otsast peale – kes ees, see mees.

Переделка прежних собственнических отношений в Соодевахе в ходе приватизации 1990-х годов по новым правилам еще более запутала все дело. В связи с изменением государственного строя многие «огородники» покинули Эстонию насовсем, и их участки опустели. Но для оставшихся участков в Соодевахе превратился в существенный ресурс. Пустовавшие участки захватывали новые садоводы и, поскольку все это нелегально, то «землевание» каждой весной, после таяния снега, начинается сначала – кто первый, тот и хозяин.

The privatisation started in the 1990s increased uncertainty and transformed the ownership relations in Soodevahe. As a result of political changes, many plot users left Estonia for good and several patches became vacant. For those who remained, their plot in Soodevahe became a valuable resource. Derelict plots were occupied by newcomers – as the entire settlement is illegal, the 'ownership' of the plot starts anew every spring after the snow is gone – the first one to arrive can choose any patch he or she likes.

Taasiseseisvusajal on uued omanikud püüdnud endale kuuluvaid maatükke ka puhastada, kuid tänu juurdunud asustusele on sellised algatused harva jõudnud buldooseri kohaletoomiseni. Tulevikus plaanivad siiski kõik nii era- kui avalikust sektorist Soodevahe omanikud piirkonna enda jaoks tootlikumalt kasutusele võtta. Meedia vahendusel on näiteks Tallinna Lennujaam teatanud oma kavatsusest "pärast saagikoristust" sügisel 2011 endale kuuluvalt maalalt kogu senine asundus likvideerida.

После восстановления независимости новые законные владельцы пытались освободить свои участки, но из-за сложившегося заселения подобные инициативы редко доводились до вызова бульдозера. В будущем, конечно, все частные и публично-правовые владельцы Соодевахе планируют принадлежащему им району более выгодное применение. Например, Таллинский аэропорт сообщал в СМИ о своем намерении ликвидировать все поселение со своих земель осенью 2011 года – «после сбора урожая».

Following the restoration of Estonia's independence, new owners have tried to clear their plots but as they are so close to each other, bulldozers have rarely pulled in. In the future, both the private and public sector owners plan to make more money out of the area. For example, the Tallinn Airport has announced in the press its intention to clear the present settlement away from its property in autumn 2011 right after the harvest period.



Tallinna pidev laienemine ning linnälähedaste maatalade kasutuselevõtmine tootlikkuse suurendamiseks tähendab vältimatult Soodevahe asula luigelaulu. Samas on Soodevahe näol tegemist väga huvitava nähtusega ning kindlasti ka miljööväärtusliku piirkonnaga. Tallinn 2011 raames toimuv Linnainstallatsioonide festival LIFT11 on üheks oma fookuspiirkonnaks valinud just Soodvahe ning suvel 2011 toimub seal kunstnik Timo Tootsi eestvedamisel projekt "Soodevahe linnak – läbi peenarde pilvede poole!". Piirkond kantakse kaardile nii teiste linnaosade elanike kui ka Soodevahe „kohalike“ jaoks, lähenedes sellele kui päris linnaosale, millel on oma infrastruktuur ja toimimisloogika. LIFT11 e raames luuakse Soodevahesse uusi avalikke institutsioone, mis kutsuvad linnarahvast avastama seda Tallinna vähetuntud (ja eelarvamusi tekitavat) piirkonda ning püüavad tugevdada ka kohalike kogukonnatunnet.

Постоянное расширение города и освоение окружающих земель для повышения производительности означает для Соодевахе скорую лебединую песнь. В то же время Соодевахе представляет из себя любопытное явление, и несомненно – район особой культурно-исторической ценности. Проходящий в рамках программы «Таллинн 2011» Фестиваль городских интервенций LIFT11 среди прочих, фокусирует внимание на Соодевахе. Летом 2011 там состоится инициированный Тимо Тоотсом проект «Городок Соодевахе: через грядки к облакам!». Район будет нанесен на карту для жителей других частей города и для «местных» жителей Соодевахе, будто настоящий городской район со своей инфраструктурой и особой логикой функционирования. В рамках фестиваля LIFT11 в Соодевахе будут создаваться новые публичные институции, призванные побудить горожан к ознакомлению с этим малоизвестным таллинским (и порождающим предрассудки) районом, и укрепить местное сообщество.

The continuing expansion of the city and use of its outskirts to make profit inevitably signals the swan song of Soodevahe. At the same time, Soodevahe is a unique phenomenon that is certainly of cultural and environmental value. The Urban Interventions Festival LIFT11 organised under the auspices of Tallinn 2011 has selected Soodvahe as one of its target areas and in summer 2011, the artist Timo Tootsi will organise the project 'Soodevahe Village – per vegetable plot ad astral!'. The area will be mapped both for the residents of other districts and the local inhabitants of Soodevahe, regarding it as an actual district that has its own infrastructure and logic of functioning. During LIFT11, new public installations will be created in Soodevahe, inviting people to come and discover this unknown (and often prejudged) area of Tallinn and attempting to enhance the community spirit shared by the local people.

SOODEVAHE PÕNEVAIMA AIA KONKURSS 2011!

Enne saagikoristushooaega, kui aialapid lakkavad kõõgiviljade all, käib Soodevahes ringi erialastest ekspertidest koosnev žürii, kes valib välja põnevaima aia 2011! Žürii hindab Teie aia kujundust, maa-ala otstarbekat kasutamist ning loomingulist lähenemist!

Soovime vääriilselt hinnata just Teie aastatepikkuseid pingutusi Soodevahes väikepõllumajanduse edendamisel ning selleks oleme välja pannud ka kolm rahalist auhinda (130.-, 100.- ja 70.- EURi). Võitjate autasustamine toimub pidulikult aiandus-hooaja lõpetamisel septembris 2011 Soodevahe Muuseumis ehk SoMus.

KUIDAS OSALEDA?

3.–4. septembril käib ringi fotograaf ning otsib siniseid märke aedadel. Osalemiseks märgista oma aed sinisega. Kasuta brožüüri vahel olevat kleebist või seo sinine ese oma aia värava külge.

SOODEVAHE LINNAK – LÄBI PEENARDE PILVEDE POOLE!



KONKURSS NA ZVANIJE SAMOGO INTERESNOGO SADA V SOODEVAHE!

Перед уборкой, когда грядки ломаются от урожая, в Соодевахе приедет жюри экспертов, которое выберет самый интересный сад 2011 года! Жюри оценит оформление сада, целесообразность землепользования и творческий подход! Мы хотим по достоинству оценить Ваши многолетние усилия по развитию мелкоземельного сельскохозяйственного производства в Соодевахе, и потому выставили три денежных приза (130.-, 100.- и 70.- евро). Награждение призеров состоится на торжественной церемонии завершения сезона в сентябре 2011 года в Музее Соодевахе – CoMy.

КАК ПРИНЯТЬ УЧАСТИЕ?

С 3 по 4 сентября по Соодевахе будет ходить и отыскивать синие знаки на оградах фотограф. Для участия в конкурсе пометь свою ограду синим цветом. Воспользуйся синей наклейкой из брошюры или привяжи к воротам лоскуток синей ткани.

ГОРОДОК СООДЕВАХЕ – ЧЕРЕЗ ГРЯДКИ К ОБЛАКАМ!



SoMu – Soodevahe muuseum ja infopunkt, linnaku süda. Sisaldab ajaloolist ülevaadet Soodevahe tekkimisest ja minevikust, tutvustab tänapäeva ning visandab tulevikku. SoMus leiab ka informatsiooni kogu projekti kohta, pidevalt täieneb Soodevahe dokumentatsioon. Lisaks toimuvad SoMus terve suve jooksul spontaansed ja vähemspontaansed üritused.

CoMy – Музей Соодевахе, инфопункт и сердце городка. Дает исторический обзор становления и прошлого Соодевахе, знакомит с настоящим и намечает будущее. Экспозиция пополняется в течение всего лета. В CoMy можно найти информацию по всему проекту; постоянно пополняется и документация; здесь же можно зарегистрироваться на садоводческий конкурс. В течение всего лета в музее будут происходить спонтанные и не столь спонтанные мероприятия.

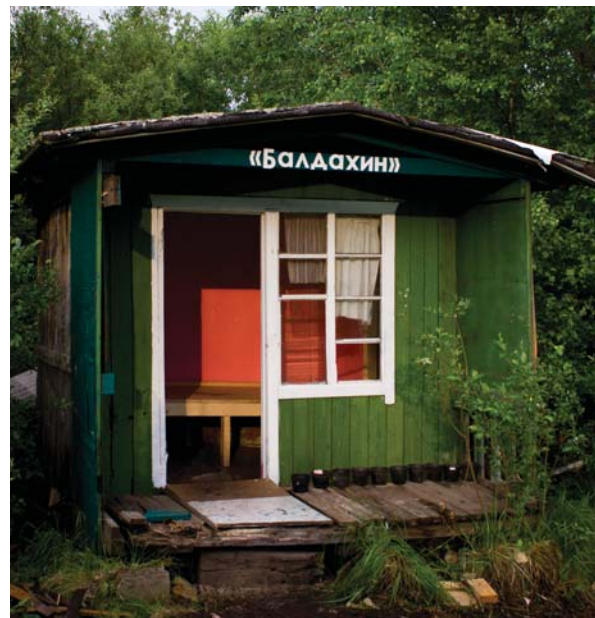
SoMu – Soodevahe museum and information point, the heart of the village. It provides a historical overview of the past and the development of Soodevahe, shows its present day and outlines the future. The exposition will be supplemented throughout the summer. SoMu offers information about the entire project, more documents will become available and you can sign up for the garden competition. SoMu will also be the location of more and less spontaneous events throughout the summer.



Hotell "BALDAHIIN" – pakub võimaluse veeta Soodevahes omal vastutusel pikemalt aega. Kogu teenus (ei sisalda toitlustust ega pesemisvõimalusi) on loomulikult tasuta ja täiesti illegaalne, huvilistel palume oma külaskäigust ette teada anda ning endale aeg broneerida projekti koduleheküljel!

Отель «БАЛДАХИН» предлагает на свой риск и страх погостить в Соодевахе. Услуга (не включает ни питания, ни возможности умывания) естественно бесплатная и совершенно нелегальная, а заинтересованных просим заранее сообщить о приезде и забронировать время на сайте проекта!

Hotel BALDAHIIN – offers an opportunity to spend a longer period in Soodevahe at the visitor's own risk. The service (catering and bathroom facilities excluded) will naturally be free of charge and completely illegal, guests should register and book their visit on the homepage of the project.



Linnujaam: alternatiivne vaade Tallinna lennuliiklusele – kasuta unikaalset võimalust jälgida teraslinnude tulemist ja minemist spetsiaalselt selleks otstarbeks kohandatud daatša katusel! Binokkel kaasa!

«Птичья станция»: альтернативный вид на таллинское авиасообщение – воспользуйтесь случаем понаблюдать за полетами стальных птиц на крыше специально приспособленной для этих целей дачи! Не забудьте захватить бинокль!

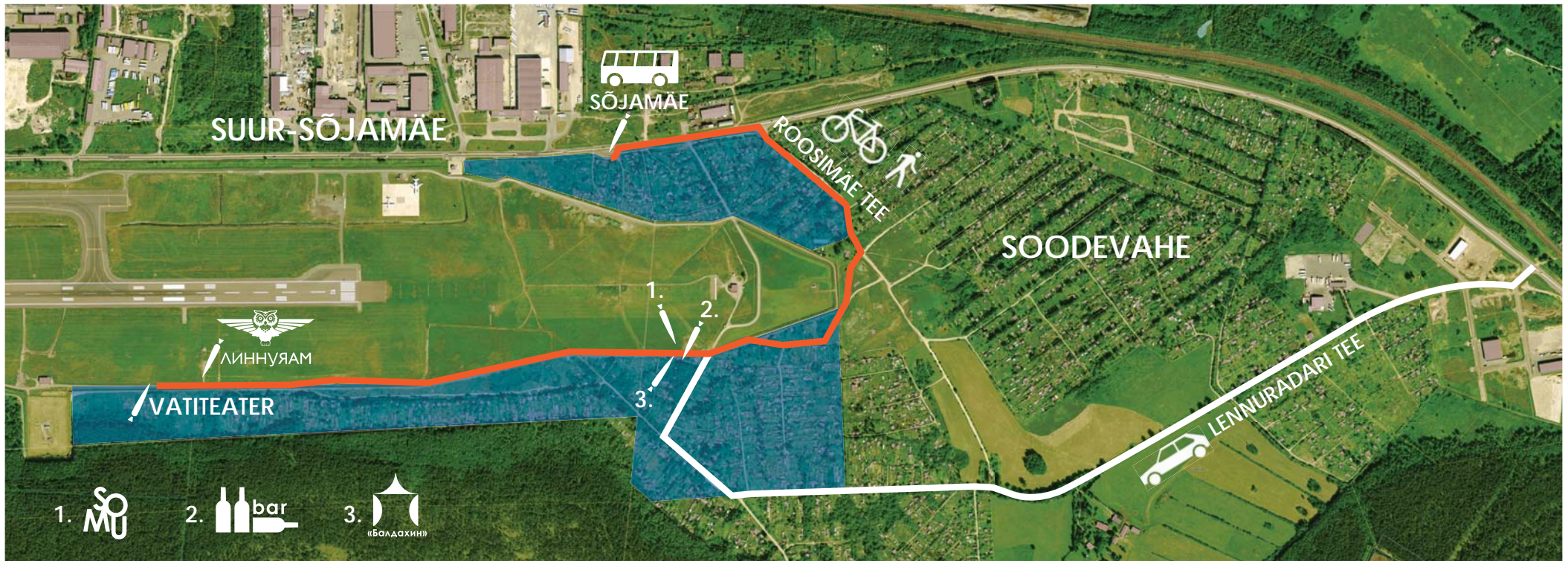
Linnujaam: an alternative view of the air traffic in Tallinn – seize a unique opportunity to observe the arrival and departure of giant steel birds from the roof of a dacha especially adapted for that purpose. Please bring binoculars.

NB! Soodevahe linnakusse lisandub terve suve jooksul uusi objekte, vaatamisväärsusi ning sünnimuseid! Jälgige reklaami või külastage informatsiooni saamiseks SoMu!

NB! New objects, sights and events will be introduced to Soodevahe throughout the summer! Keep yourself updated or visit SoMu for information!

NB! В Соодевахе все лето будут появляться новые объекты, достопримечательности и происходит новые события! Следите за рекламой или посещайте Музей Соодевахе – CoMy!





15
 Lammutusalad (mitteametlikel andmetel)
 Demolition areas (according to unofficial sources)
 Зоны, подлежащие сносу
 (по неофициальным данным)



SOODEVAHE
 LÄBI PEENARDE PILVEDE POOLE!
СООДЕВАХЕ
 ЧЕРЕЗ ГРЯДКИ В ОБЛАКА!



JCDecaux

15
 Viru Keskus 2 → Sõjamäe

tööpäev рабочие дни weekday	laupäev суббота saturday	pühapäev ja riiklik püha воскресенье и дни праздников sunday and festal day
5 43 58	5 57	
6 13 29 42 54	6 51	6 54
7 06 24 44	7 24 48	7 22 55
8 01 16 34 51	8 21 51	8 23 55
9 08 29 54	9 31	9 35
10 20 45	10 14 43	10 21 55
11 11 34	11 25	11 36
12 01 26 52	12 08 37	12 22 51
13 17 39	13 11 49	13 26 59
14 07 29 49	14 20 54	14 35
15 17 38	15 32	15 08 42
16 01 29 51	16 03 38	16 18 48
17 15 44	17 14	17 33
18 10 29 54	18 37	18 39
19 14 41	19 44	
20 15 44	20 40	20 01 58
21 13 39	21 40	21 51
22 10 32		

15
 Sõjamäe → Viru Keskus 2

tööpäev рабочие дни weekday	laupäev суббота saturday	pühapäev ja riiklik püha воскресенье и дни праздников sunday and festal day
6 02 17 32 48	6 16	
7 06 18 31 50	7 10 43	7 13 41
8 10 27 42	8 07 45	8 15 47
9 00 17 34 55	9 15 55	9 19 59
10 20 46	10 38	10 45
11 11 37	11 07 49	11 19
12 00 27 52	12 32	12 00 46
13 18 43	13 01 35	13 15 50
14 05 33 55	14 13 44	14 23 59
15 15 43	15 18 56	15 32
16 04 26 54	16 27	16 06 42
17 16 40	17 02 38	17 12 57
18 09 35 54	18 57	18 59
19 19 34		
20 01 35	20 04 59	20 21
21 04 32 59	21 59	21 17
22 29 52		22 10